

Concurso Público para provimento dos cargos do quadro de pessoal da
Prefeitura Municipal de Goiatuba-GO

TÉCNICO DE ENFERMAGEM

CADERNO DE QUESTÕES

21/05/2023

DISCIPLINA	QUESTÕES
Língua Portuguesa	01 a 10
Matemática	11 a 15
Noções de Informática	16 a 20
Atualidades e História, Geografia e Conhecimentos Gerais de Goiás e de Goiatuba	21 a 25
Legislação Municipal	26 a 30
Conhecimentos Específicos do Cargo	31 a 40

SOMENTE ABRA ESTE CADERNO QUANDO AUTORIZADO

LEIA ATENTAMENTE AS INSTRUÇÕES

Atenção: Transcreva no espaço designado da sua FICHA DE IDENTIFICAÇÃO, com sua caligrafia usual, considerando as letras maiúsculas e minúsculas, a seguinte frase:

Seremos padeiros e teremos padarias.

1. Quando for autorizado abrir o caderno de questões, verifique se ele está completo ou se apresenta imperfeições gráficas que possam gerar dúvidas. Se isso ocorrer, solicite outro exemplar ao fiscal de sala.
2. Este caderno é composto por questões de múltipla escolha. Cada questão apresenta quatro alternativas de respostas, das quais apenas uma é a correta.
3. O cartão-resposta é personalizado e não será substituído em caso de erro no preenchimento. Ao recebê-lo, confira se seus dados estão impressos corretamente. Se houver erro de impressão, notifique ao fiscal de sala.
4. Preencha, integralmente, um alvéolo por questão, utilizando caneta de tinta AZUL ou PRETA, fabricada em material transparente. A questão deixada em branco, com rasura ou com marcação dupla terá pontuação ZERO.

CONCURSO PÚBLICO

QUESTÃO 01

A vírgula é um sinal de pontuação utilizado para indicar pequenas pausas no processo de leitura, além de separar termos no enunciado para evitar problemas de interpretação, como ambiguidade. Nesse sentido, na frase: "Marcos e Joana, já pedi que parem de conversar durante a prova.", os termos separados por vírgula possuem a função de

- (A) vocativo.
- (B) aposto.
- (C) objeto direto.
- (D) objeto indireto.

QUESTÃO 02

Há concordância verbal com sujeito coletivo em:

- (A) "Os Estados Unidos ainda são a maior potência mundial".
- (B) "Foi ele que levou os presentes para a festa".
- (C) "Marisa ou Jéssica ganhará mais tempo".
- (D) "A multidão ultrapassou o limite".

QUESTÃO 03

Leia o texto a seguir.

Gênero que combina a apresentação das características essenciais de uma dada obra (filme, livro, peça de teatro etc.) com comentários e avaliações críticas sobre sua qualidade.

Esse conceito refere-se a qual gênero textual?

- (A) Conto.
- (B) Resenha.
- (C) Manifesto.
- (D) Romance.

QUESTÃO 04

A frase que está de acordo com a linguagem formal e com as regras da regência verbal é:

- (A) "Eles voltaram mais cedo para assistir o novo episódio da série".
- (B) "Antigamente, todos obedeciam os mais velhos".
- (C) "Quase me esqueci do compromisso que assumi com você".
- (D) "Atiradores visaram ao alvo do alto de um edifício".

QUESTÃO 05

Há emprego do pronome átono como próclise em:

- (A) "Faça-me o favor de não chegar atrasado para a reunião".
- (B) "Ontem o vi no teatro".
- (C) "Convém dar-lhes o aviso agora mesmo".
- (D) "Conformar-nos-emos com a situação".

QUESTÃO 06

A frase que apresenta emprego correto do sinal indicativo de crase é:

- (A) "Ela foi à São Paulo no ano passado".
- (B) "Passarei por Brasília à uma hora qualquer".
- (C) "Vou à Bahia ainda este ano".
- (D) "Deverei ir à Portugal no próximo ano".

QUESTÃO 07

Há recurso da ambiguidade em:

- (A) "Ela chegou atrasada, mais uma vez, ao trabalho".
- (B) "Ninguém entra duas vezes no mesmo rio".
- (C) "Ela esteve ocupada durante toda a tarde".
- (D) "Maria encontrou a dona da loja com a sua irmã".

QUESTÃO 08

Leia o texto a seguir.

Este gênero discursivo surgiu com o advento da internet. Caracteriza-se por permitir uma comunicação escrita muito rápida entre interlocutores conectados em rede virtual.

O gênero discursivo descrito é

- (A) o e-mail/a mensagem eletrônica.
- (B) a carta pessoal.
- (C) o diário.
- (D) a notícia.

QUESTÃO 09

A frase que está de acordo com as regras da linguagem formal é:

- (A) "A gente tá muito cansado, desde semana passada".
- (B) "Ele foi até a esquina esperá o filho que chegava do trabalho".
- (C) "Se o senhor não se lembra, permita-me lhe contar".
- (D) "Quando chegaram, ela tava na cozinha preparando o almoço".

QUESTÃO 10

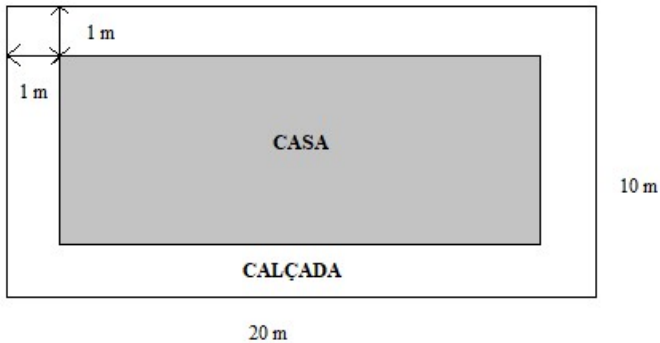
A narrativa curta que apresenta os mesmos elementos do romance (narrador, personagem, enredo, tempo e espaço), e diferencia-se do romance pela sua concisão, linearidade e unidade, construindo uma história focada em um conflito básico e que apresenta o desenvolvimento e a resolução do conflito, é

- (A) o conto.
- (B) a carta pessoal.
- (C) o diário.
- (D) a crônica.

RASCUNHO**RASCUNHO**

QUESTÃO 11

Uma calçada foi construída ao redor de uma casa, cuja vista superior está representada na figura a seguir.



Um pintor cobra 20,00 reais para pintar cada metro quadrado da calçada. O custo para contratar esse serviço será de

- (A) 2.420,00 reais.
- (B) 1.120,00 reais.
- (C) 580,00 reais.
- (D) 400,00 reais.

QUESTÃO 12

Uma TV de 40 polegadas possui uma tela retangular de 89,0 cm de largura por 50,0 cm de altura. Se a razão entre as áreas das telas de uma TV de 65 polegadas e outra de 40 polegadas vale 2,5 e a largura de uma TV de 65 polegadas vale 143,0 cm, então a altura dessa TV é de, aproximadamente,

- (A) 73,5 cm.
- (B) 75,3 cm.
- (C) 77,8 cm.
- (D) 79,3 cm.

QUESTÃO 13

Dois competidores estão fazendo uma trilha na selva e partiram do mesmo ponto em direção à linha de chegada. O competidor A percorreu 30 km por dia e gastou 9 dias para cruzar a linha de chegada. Se o competidor B caminhou 25 km por dia, quantas horas o competidor A chegou antes do B?

- (A) 28, 3.
- (B) 33,7.
- (C) 38,5.
- (D) 43,2.

QUESTÃO 14

Em uma disciplina na universidade, o professor avaliou sua turma de cinco alunos por meio de três provas, cujos resultados estão na tabela a seguir.

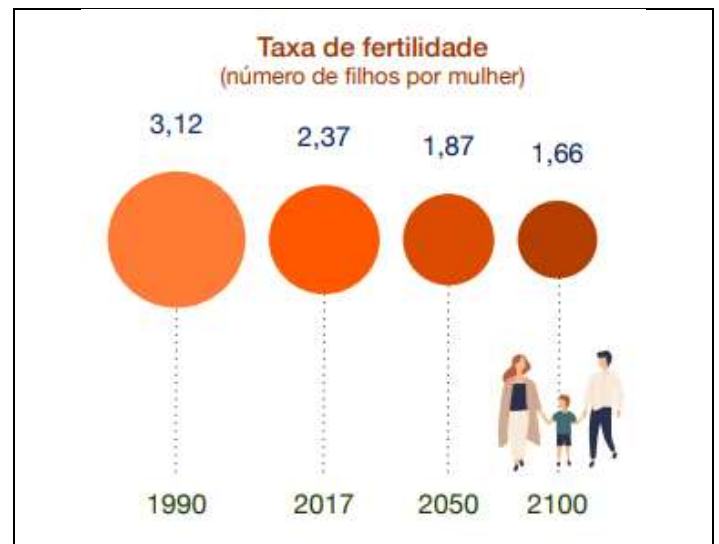
Aluno	Prova 1	Prova 2	Prova 3
A	5	6	7
B	0	7	8
C	7	7	7
D	8	4	6
E	7	7	1

O critério utilizado para aprovação na disciplina foi o seguinte: aqueles que obtivessem média maior do que 6 ou mediana maior do que ou igual a 7 estariam aprovados. Quais foram os alunos aprovados nessa disciplina?

- (A) A, B e D.
- (B) A, C e D.
- (C) B, C e E.
- (D) C, D e E.

QUESTÃO 15

Um estudo realizado pela revista "The Lancet" revela que a taxa de fertilidade mundial se comportará de acordo com o gráfico a seguir.



Disponível em: <<https://www.iberdrola.com/sustentabilidade/evolucao-da-populacao>>. Acesso em: 10 abr. 2023

Se a taxa de fertilidade no Brasil em 2017 era de 1,74 filhos por mulher e se essa taxa decrescer de acordo com a tendência da taxa mundial, qual será, aproximadamente, a taxa de fertilidade no Brasil em 2050?

- (A) 1,37.
- (B) 1,47.
- (C) 1,57.
- (D) 1,67.

QUESTÃO 16

A atividade 'recortar' pode ser empregada em aplicativos de edição de textos. No sistema Windows®, um atalho para executar essa atividade via teclado é uma combinação de teclas (o símbolo '+' denota que as teclas devem ser pressionadas simultaneamente), a saber:

- (A) Ctrl + X.
- (B) Ctrl + C.
- (C) Ctrl + V.
- (D) Ctrl + D.

QUESTÃO 17

Arquivos do tipo ZIP são amplamente utilizados, sobretudo quando se lida com questões de armazenagem de dados. No sistema Windows®, tal como na versão Windows 10, uma forma para gerar um arquivo do tipo ZIP, a partir de dois outros arquivos, é selecionar ambos os arquivos, clicar no botão direito do mouse para, em seguida, escolher a opção de

- (A) conceder acesso a pessoas específicas.
- (B) conceder compartilhamento de pastas.
- (C) enviar para pasta compactada.
- (D) enviar para documentos.

QUESTÃO 18

Quando o teclado está configurado para outra língua, o usuário possivelmente terá dificuldades para acentuar palavras, pontuar o texto e usar caracteres particulares da língua portuguesa, tal como o emprego do cedilha. Dentre as configurações de versões recentes do Windows®, tal como o Windows 10, o grupo de configurações para essa configuração de teclado é denominado de

- (A) sistema.
- (B) aplicativos.
- (C) dispositivos.
- (D) hora e idioma.

RASCUNHO**QUESTÃO 19**

A presença de fórmulas é típica em planilhas eletrônicas. Considere a seguinte fórmula na célula A3 de uma planilha eletrônica: =TETO(3,01;1) – TETO(3,01;2). O valor, em A3, resultante do cálculo dessa fórmula é

- (A) -1.
- (B) 0.
- (C) 1.
- (D) 2.

QUESTÃO 20

Na edição de texto via software Word, há arquivos do tipo modelo que, usualmente, possuem formatações que serão aplicadas a novos documentos criados a partir deles, o que contribui para a padronização de documentos. As extensões de arquivos do tipo modelo para versões 97-2003 do Word e versões posteriores do Word são, respectivamente,

- (A) DOT e DOTX.
- (B) DOC e DOCX.
- (C) DOTX e DOT.
- (D) DOCX e DOC.

RASCUNHO

QUESTÃO 21

Leia o texto a seguir.

É um fenômeno sociopolítico típico da Primeira República, embora não possua limites temporais claramente definidos. Caracteriza-se pela continuidade da hipertrofia do poder privado, já observada em períodos republicanos anteriores. Podemos afirmar, portanto, que é a expressão de uma relação de compromisso entre o Estado e a estrutura de mando local

ARRAIS, Cristiano; OLIVEIRA, Eliezer; ARRAIS, Tadeu. *O século XX em Goiás: o advento da modernização*. Goiânia: Cânone Editorial, 2016. [Adaptado].

O fenômeno social e político que marcou a História de Goiás na Primeira República, explicitado no texto, é o

- (A) Populismo.
- (B) Tenentismo.
- (C) Modernismo.
- (D) Coronelismo.

QUESTÃO 22

O batismo cultural de Goiânia, realizado em 1942, representou

- (A) o início da ocupação da capital.
- (B) a inauguração simbólica da cidade.
- (C) o lançamento da pedra fundamental da cidade.
- (D) a assinatura do decreto de transferência da capital para Goiânia.

QUESTÃO 23

Qual cidade do Estado de Goiás tem o seu centro histórico tombado como Patrimônio Cultural Mundial pela UNESCO?

- (A) Cidade de Goiás.
- (B) Pirenópolis.
- (C) Goiatuba.
- (D) Goiânia.

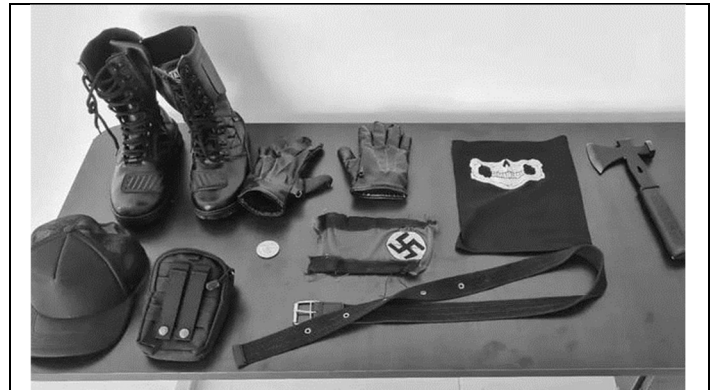
QUESTÃO 24

As duas atividades econômicas mais importantes da cidade de Goiatuba são

- (A) os serviços e o turismo.
- (B) a indústria e o comércio.
- (C) a agricultura e a pecuária.
- (D) a mineração e a metalurgia.

QUESTÃO 25

Observe a imagem e leia o texto a seguir.



Disponível em: <https://www.nexojornal.com.br/extra/2023/02/13/Adolescente-C3%A9-detido-por-atirar-bombas-em-escola-em-SP>. Acesso em: 29 mar. 2023.

Um adolescente de 17 anos foi detido depois de ter armado um atentado à bomba em uma escola municipal na cidade de Monte Mor, no interior de São Paulo. O jovem que arremessou duas bombas caseiras na instituição de ensino portava uma machadinha e também usava um bracelete com uma suástica. Foram apreendidas com ele uma arma de fogo de brinquedo, bombas de fabricação caseira e garrafas cheias de combustível e pregos.

Disponível em: <https://www.nexojornal.com.br/extra/2023/02/13/Adolescente-C3%A9-detido-por-atirar-bombas-em-escola-em-SP>. Acesso em: 29 mar. 2023. [Adaptado].

Dentre os elementos contidos na imagem e os relatos apresentados no texto, um deles, presente nos dois textos, indica uma das causas do aumento da frequência de episódios de ataques violentos em escolas brasileiras. Trata-se

- (A) da intensificação das epidemias.
- (B) do avanço de ideologias extremistas.
- (C) do crescimento da pobreza no Brasil.
- (D) do fortalecimento dos direitos humanos.

RASCUNHO

QUESTÃO 26

Segundo a Lei Orgânica do Município da Goiatuba, dentre outras atribuições, cabe ao presidente da Câmara de Vereadores

- (A) propor projetos que criem ou extingam cargos nos serviços da Câmara e fixem os respectivos vencimentos.
- (B) solicitar, por decisão da maioria absoluta da Câmara, a intervenção no Município nos casos admitidos pelas Constituições Estadual e Federal.
- (C) contratar serviços de terceiros, na forma da lei, por tempo determinado, para atender à necessidade temporária de excepcional interesse público.
- (D) elaborar, em conformidade com a legislação federal e estadual, a proposta orçamentária do Poder Legislativo, encaminhando-a ao Prefeito.

QUESTÃO 27

Para efeito das Disposições do Plano Plurianual (2022-2025), a qualificação do objeto, expressa quantitativamente ou qualitativamente, é chamada de

- (A) objetivo.
- (B) iniciativa.
- (C) meta.
- (D) indicador.

QUESTÃO 28

De acordo com o Plano Diretor de Goiatuba, Zona de Ocupação Sustentável é

- (A) a faixa de cem metros bilateral, ao longo dos corpos hídricos pertencentes à Macrozona de Ordenamento Urbano.
- (B) o território que engloba o tecido urbano consolidado, representado pela Região de Planejamento Centro.
- (C) a área limítrofe às vias de maior porte e de serviços consolidados na cidade e para as quais será induzido um maior aproveitamento do solo urbano.
- (D) a área localizada ao longo do anel viário existente e das vias estruturantes projetadas, nas quais serão admitidas atividades econômicas.

RASCUNHO**QUESTÃO 29**

As indenizações, que são vantagens pagas além do vencimento,

- (A) incorporam-se à remuneração e servirão de base para o cálculo de outros adicionais ou vantagens.
- (B) são retribuições pelo exercício de função de confiança, chefia e assessoramento ou por curso de treinamento.
- (C) serão computadas para efeito de concessão de quaisquer outros acréscimos pecuniários, sob o mesmo título ou idêntico fundamento.
- (D) terão os valores e as condições de concessão das indenizações estabelecidos em regulamento.

QUESTÃO 30

Segundo a Constituição Federal, os servidores cujas atividades sejam exercidas com efetiva exposição a agentes químicos, físicos e biológicos prejudiciais à saúde, ou associação desses agentes,

- (A) serão aposentados compulsoriamente aos sessenta e cinco anos de idade.
- (B) terão a idade mínima de aposentadoria reduzida em cinco anos.
- (C) poderão ter tempo e idade de aposentadoria diferenciados por lei complementar.
- (D) deverão ter os proventos de aposentadoria fixados por emenda constitucional.

RASCUNHO

QUESTÃO 31

A sonda gástrica é um tubo rígido composto por polivinil, que pode ser introduzido pelo nariz (sondagem nasogástrica) ou pela boca (sondagem orogástrica) para alcançar o estômago. As sondagens gástricas são indicadas

- (A) para corrigir o déficit nutricional, depois que a sonda migra do estômago para o duodeno.
- (B) para pacientes incapacitados de comer por tempo prolongado submetidos a intubação orotraqueal.
- (C) para remover líquidos e gases do trato gastrointestinal superior, administrar medicamento e dieta.
- (D) para alimentação entérica e administração de medicamentos após a sonda migrar para o duodeno.

QUESTÃO 32

A temperatura corporal é um sinal vital mensurado diariamente na rotina da equipe de enfermagem, medida com auxílio de um termômetro inserido na cavidade bucal, retal ou axilar. A temperatura axilar varia entre 36°C e 37°C conforme a hora do dia, sendo mais baixa durante a madrugada e mais alta no fim da tarde. Normalmente, a temperatura retal é

- (A) 0,5°C mais alta que a temperatura axilar.
- (B) 1°C mais elevada e sem grandes oscilações.
- (C) 1°C mais baixa que a temperatura axilar.
- (D) 0,5°C mais baixa que a temperatura axilar.

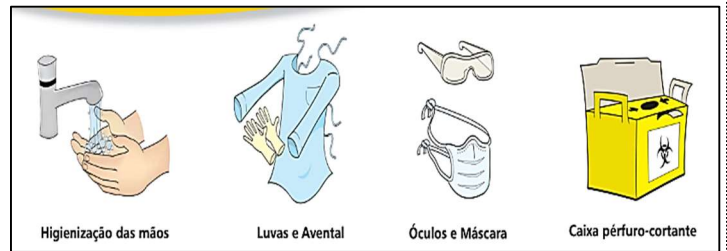
QUESTÃO 33

O cálculo de gotejamento deve ser realizado para o controle da infusão contínua que, em geral, é prescrita em horários que determinarão seu tempo de infusão e quantas gotas serão infundidas por minuto. Para administrar soro ringer de 750 mL de 6/6 horas endovenoso (EV), quantas gotas e microgotas irão infundir por minuto?

- (A) 40 gotas e 100 microgotas.
- (B) 40 gotas e 125 microgotas.
- (C) 41 gotas e 126 microgotas.
- (D) 42 gotas e 125 microgotas.

RASCUNHO**QUESTÃO 34**

Observe a figura a seguir.



Disponível em: <https://www.gov.br/anvisa/pt-br/centraisdeconteudo/publicacoes/servicosdesaude/cartazes/cartaz_prcas.pdf/view>. Acesso em: 16 mar. 2023

As precauções são conjuntos de medidas e recomendações que visam a evitar ou diminuir a transmissão direta e indireta de doenças infectocontagiosas ou microrganismos de importância epidemiológica entre pacientes, profissionais de saúde ou visitantes do serviço de saúde. Dentre as precauções, a recomendação da Agência Nacional de Vigilância Sanitária (ANVISA) correspondente à figura é

- (A) a precaução padrão.
- (B) a precaução de contato.
- (C) a precaução para gotículas.
- (D) a precaução para aerossóis.

QUESTÃO 35

Alterações no padrão ou na frequência respiratória do paciente podem ser um dos indicadores mais precoces da necessidade de oxigenoterapia. Sinais clínicos como modificações no estado mental, dispneia, aumento na pressão arterial, taquicardia e extremidades frias podem ser indícios de hipoxemia. Os sistemas de administração de oxigênio são tradicionalmente divididos em sistemas de baixo e alto fluxo. São classificados sistemas de oxigenoterapia de baixo fluxo

- (A) a ventilação natural com máscara de venturi e a tenda facial.
- (B) a ventilação não invasiva com pressão positiva e a ventilação invasiva.
- (C) as cânulas nasais, os cateteres nasais e as máscaras de nebulização.
- (D) as cânulas nasais e a ventilação não invasiva com pressão positiva.

RASCUNHO

QUESTÃO 36

A esterilização é um processo de destruição de todas as formas de vida microbiana, ou seja, bactérias nas formas esporuladas e vegetativas, fungos e vírus, mediante a aplicação de agentes físicos e químicos. A esterilização por vapor saturado sob pressão consiste em um processo no qual

- (A) o gás esterilizante penetra nos produtos para a saúde com vantagem de alta difusibilidade.
- (B) a coagulação das enzimas e proteínas estruturais da célula microbiana é instantânea, eliminando-a.
- (C) o vapor de peróxido de hidrogênio é transformado em uma nuvem de substâncias altamente reativas.
- (D) o agente principal é o método gasoso de baixa temperatura.

QUESTÃO 37

O segundo desafio global da Organização Mundial de Saúde (OMS), promovido em 2007, dirigiu a atenção para as práticas de segurança cirúrgica, utilizando o *checklist* de cirurgias seguras salvam vidas. Esse *checklist* é composto por três etapas, sendo elas: 1ª) antes da indução anestésica, 2ª) antes de iniciar a cirurgia e 3ª) antes do paciente sair da sala cirúrgica. Na etapa do *checklist* "antes da indução anestésica", é necessário

- (A) verificar se houve algum problema com equipamentos.
- (B) verificar a administração do antibiótico profilático nos últimos 60 minutos.
- (C) confirmar o nome e a profissão de todos os profissionais da equipe.
- (D) verificar se o oxímetro de pulso está instalado e funcionando.

QUESTÃO 38

A tuberculose é uma doença infecciosa transmissível, causada pela bactéria *Mycobacterium tuberculosis*. O esquema básico para o tratamento de tuberculose em crianças menores de 10 anos deve acontecer

- (A) na fase intensiva com rifampicina, isoniazida e pirazinamida (RHZ) e na fase de manutenção com rifampicina e isoniazida (RH).
- (B) na fase intensiva e de manutenção com rifampicina e isoniazida (RH).
- (C) na fase intensiva com rifampicina e isoniazida (RH) e na fase de manutenção com rifampicina, isoniazida e pirazinamida (RHZ).
- (D) na fase intensiva e de manutenção com rifampicina, isoniazida e pirazinamida (RHZ).

QUESTÃO 39

A poliomielite, também chamada de paralisia infantil, é uma doença aguda contagiosa causada por um vírus que vive no intestino, chamado poliovírus. O Programa Nacional de Imunização (PNI) preconiza a vacina de poliomielite em

- (A) dose única, com 2 meses de vida.
- (B) dose única, ao nascer.
- (C) duas doses, com 2 e 4 meses de vida.
- (D) três doses, com 2, 4 e 6 meses de vida.

QUESTÃO 40

O Programa Nacional de Imunização (PNI) tem avançado para proporcionar melhor qualidade de vida à população com a prevenção de doenças. A gestante necessita de vários cuidados, dentre eles, a atualização do cartão vacinal. Mas, durante a gestação, é contraindicado tomar a vacina de

- (A) hepatite B.
- (B) influenza.
- (C) triplice viral (sarampo, caxumba e rubéola).
- (D) duplo adulto (difteria e tétano).

RASCUNHO